

## หอยหวาน

### ชีววิทยาของหอยหวาน

หอยหวานหรือหอยตุ๊กแก มีชื่อสามัญว่า Spotted Babylon Snail เป็นหอยฝาเดียว เปลือกค่อนข้างหนา รูปไข่ ผิวเรียบ ลำตัวมีลักษณะพองกลม เปลือกมีพื้นสีขาวและมีแต้มสีเหลืองสีน้ำตาลขนาดใหญ่เรียงเป็นแถว 3 แถว มีวงบนลำตัว บริเวณปลายสุดของเปลือกจะแหลม โดยส่วนหัวจะขุดเป็นเกลียวและมีร่องที่ไม่ลึกมากนัก ฝาปิดเป็นรูปทรงไข่ มีขนาด 1 คู่และตา 1 คู่ มีวงยาวช่วยในการกินอาหาร หอยหวานมีลักษณะที่แตกต่างจะหอยหมากคือ หอยหมากเปลือกสีเข้มกว่าและมีแต้มสีน้ำตาลจำนวนมาก ส่วนหัวที่เป็นเกลียวจะเป็นร่องลึก มีขนาดเล็กกว่าหอยหวาน

หอยหวาน สกุล *Babylonia* ที่นิยมเลี้ยง มี 2 ชนิด ได้แก่

1. หอยหวานหรือหอยเทพธิดา Spotted Babylon Snail ชื่อวิทยาศาสตร์ *Babylonia areolata* Link, 1807 เป็นหอยหวานที่มีผู้นิยมบริโภคมากกว่า ราคาค่อนข้างแพงกว่าหอยหมาก มีการแพร่กระจายอยู่ชายฝั่งอ่าวไทย เช่น จังหวัด ตราด ระยอง จันทบุรี ชลบุรี เพชรบุรี ประจวบคีรีขันธ์ สุราษฎร์ธานี และ นครศรีธรรมราช เป็น



2. หอยหมาก Spiral Babylon Snail ชื่อวิทยาศาสตร์ว่า *Babylonia spirata* Linnaeus, 1758 มีแหล่งแพร่กระจายอยู่ทางฝั่งอันดามัน พบมากที่จังหวัดระนอง



### การแพร่กระจาย

หอยหวานอาศัยอยู่บริเวณพื้นที่ทะเลที่เป็นทรายหรือทรายปนโคลนที่ระดับความลึก 5-20 เมตร แพร่กระจายอยู่ทั่วไปในเขตทะเลจีนตอนใต้ ตั้งแต่ได้หวันมาจนถึงอ่าวไทยและทะเลอันดามัน

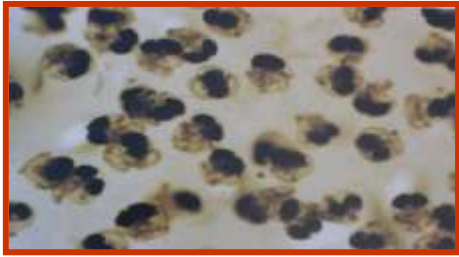
### อาหารและการกินอาหาร

ลูกหอยหวานระยะวัยอ่อนจะกินอาหารด้วยการกรอง โดยใช้วุ้นระกรองอาหาร (Velum) พวกแพลงก์ตอน หอยหวานตั้งแต่ระยะลงพื้นจนโตเต็มวัย มีการดำรงชีพอยู่บนพื้นทราย กินเนื้อเป็นอาหาร (carnivorous feeder) โดยกินซากสัตว์ที่ตายแล้วเป็นอาหาร

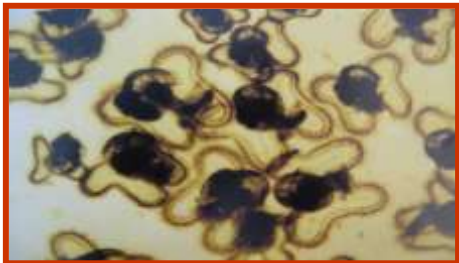
ฝักไข่



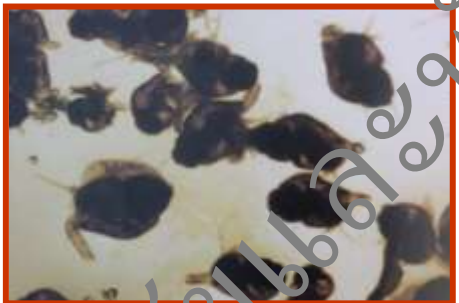
ตัวอ่อนระยะ Trochophore (อยู่ในฝักไข่)



ตัวอ่อนระยะ Veliger (ระยะมีเปลือก)



ตัวอ่อนระยะลงพื้น early juvenile



ลูกหอยหวานขนาด 1 ซม.



สำนักงานประมงชายฝั่ง

## พ่อแม่พันธุ์หอยหวาน



### การจัดการพ่อแม่พันธุ์

เก็บรวบรวมหอยหวานจากธรรมชาติ ความยาว 5.0-7.0 ซม. น้ำหนัก 30-50 กรัม ให้อาหารวันละ 1 ครั้ง ชนิดอาหารที่ให้คือ ปลาข้างเหลือง หอยแมลงภู่ หมึก

### การวางไข่

วางไข่ตลอดปี ระยะที่วางไข่มากที่สุดคือ ม.ค.- มี.ค. ขนาดฝักไข่ ความยาวเฉลี่ย 20 มม. กว้างเฉลี่ย 10 มม.

### การฟักไข่

เก็บฝักไข่จากบ่อพ่อแม่พันธุ์ใส่ตะกร้า ล้างด้วยน้ำสะอาดแช่ด้วยน้ำยาทรอปแลน (1 หยดต่อน้ำ 5 ลิตร) นาน 5 นาที ลอยในตะกร้า ประมาณ 5 วัน ย้ายลงถังอนุบาล หลังจากตัวอ่อนฟักออกจากฝักไข่หมดแล้ว เก็บฝักไข่เก่าทิ้ง

### การอนุบาลลูกหอยหวานระยะวัยอ่อน (ระยะฟักตัว)

ความหนาแน่น 100-200 ตัวต่อลิตร ให้อาหารวันละ 2 ครั้ง ให้แพลงก์ตอนเซลล์เดี่ยวได้แก่ ไอโซโคซิส (*Isochrysis galbana*) คีโตเซอโรส (*Chaetoceros calcitrans*) เตตราเซลมิส (*Tetraselmis* sp.)

### ไอโซโคซิส (*Isochrysis galbana*)



คีโตเซอร์ออส (*Chaetoceros calcitrans*)



เตตราเซลมิส (*Tetraselmis* sp.)



การเลี้ยงลูกหอยหวาน ระยะลงพื้น ถึงขนาด 1 ซม.

เก็บรวบรวมลูกหอยระยะลงพื้นจากบ่ออนุบาลมาลงในบ่อเลี้ยง ใส่ทรายละเอียดหนา 0.5 ซม. เลี้ยงในระบบน้ำไหลผ่านตลอด ความหนาแน่น 10,000 ตัว/ม<sup>2</sup> อาหารที่ให้ ได้แก่ อาร์ทีเมียตัวเต็มวัย ปลาข้างเหลืองที่ดัดล้าง ให้วันละ 2 ครั้ง จนลูกหอยได้ขนาด 1 ซม. สามารถจำหน่ายให้แก่เกษตรกรสำหรับเลี้ยงเป็นหอยเนื้อต่อไป



การเลี้ยงลูกหอยขนาด 1 ซม. ถึงขนาดตลาด ขนาด 3.5-4.0 ซม. ให้ปลาข้างเหลืองเป็นอาหาร ระยะเวลา  
เลี้ยง 6-8 เดือน อัตรารอด 80-90 %

สำนักวิจัยและพัฒนาประมงชายฝั่ง